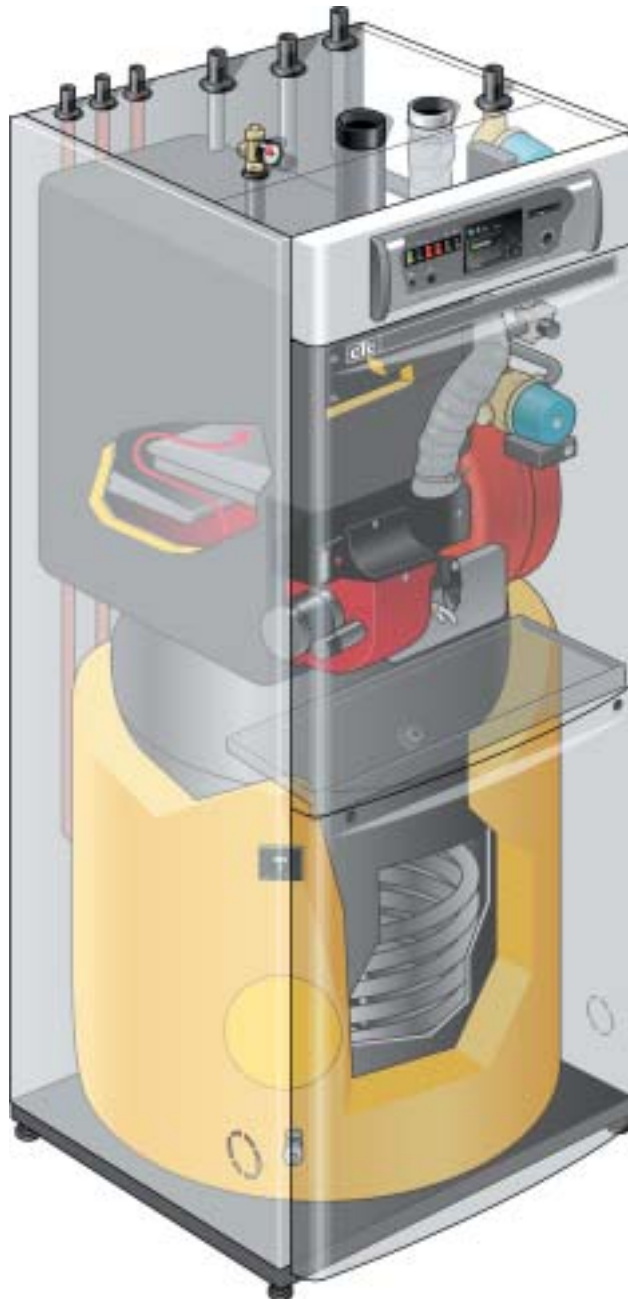


Part no 580325004/2
Deutsch
Feb -04
Ab Herstell-Nr 7065-0211-41



CTC 960



Technisches Handbuch **Montage-, Betriebs- und Wartungsanleitung**

INHALT

01. Technische Angaben	
1.1 Allgemeine Beschreibung.....	4
1.2 Technische Daten.....	4
1.3 Aufbau.....	5,6
02. Montage	
2.1 Abmessungen CTC 960.....	8
2.2 Beispiele.....	9
03. Schaltplan	
3.1 CTC 960 mit Brauchwarmwasserregelung (Standard).....	10
3.2 CTC 960 mit Regelung RVA 53 (Zubehör).....	11
04. Schornsteinlösungen	
4.1 Las-System 80/125.....	12
4.2 Separate Abgasleitung (80 mm) und Lufteinlass (80 mm).....	13
05. Ölbrenner	
5.1 Allgemeine Hinweise.....	14
5.2 Einstellung des Brenners.....	14
06. Betrieb	
6.1 Kesselschaltfeld.....	15
6.2 Inbetriebnahme.....	16
07. Wartung	
7.1 Ölbrennerwartung.....	17
7.2 Heizkesselwartung.....	18,19

01. TECHNISCHE ANGABEN

1.1 Allgemeine Beschreibung und mit emailliert oder

Der CTC 960 ist eine Kompakt-Heizzentrale mit eingebautem Ölbrenner einem temperaturgesteuerten Warmwassererwärmer 120 Liter, aus Edelstahl.

CTC 960 wird mit Ölbrenner, Mischer, Umwälzpumpe, Expansionsgefäß, Sicherheitsventil und Schaltfeld geliefert.

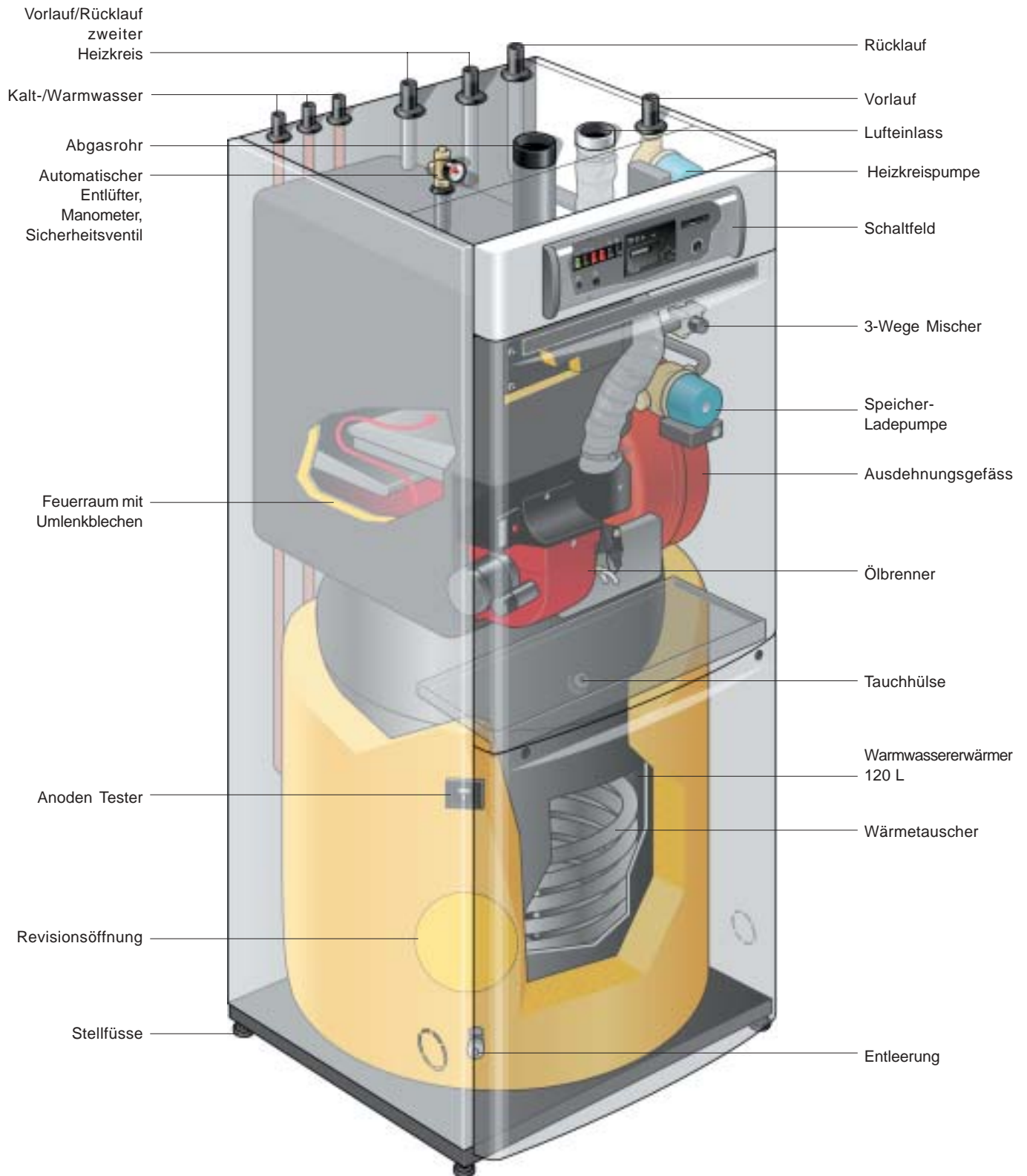
Die Anlage CTC 960 zeichnet sich aus durch geringe Abmessungen, einfache Wartung, geringen Geräuschpegel sowie hohe Energienützung in einem Gerät.

1.2 Technische Daten

Nennwärme-Leistungsbereich	kW	18,5 - 27,5
Feuerungswärme-Leistungsbereich	kW	19,7 - 29,8
Gewicht	kg	215
Kesselwirkungsgrad	%	93
Wasserinhalt Kessel	l	24
Wasserinhalt Speicher	l	120
Abgasrohr	ø	82 mm innen
Luftinlass	ø	80 mm
Abgasmassenstrom		11,68 g/s
Heizungsvorlauf		1" AG
Heizungsrücklauf		1" AG
Expansionsgefäß	l	14
Zul. Betriebsdruck Kessel	bar	3
Zul. Betriebsdruck Speicher	bar	10
Sicherheitsventil	bar	2,5
Wasserseitiger Widerstand $\Delta T = 20K$	mbar	35
Warmwasser Leistung 10-45° C	l/h	650
	l/10min	250

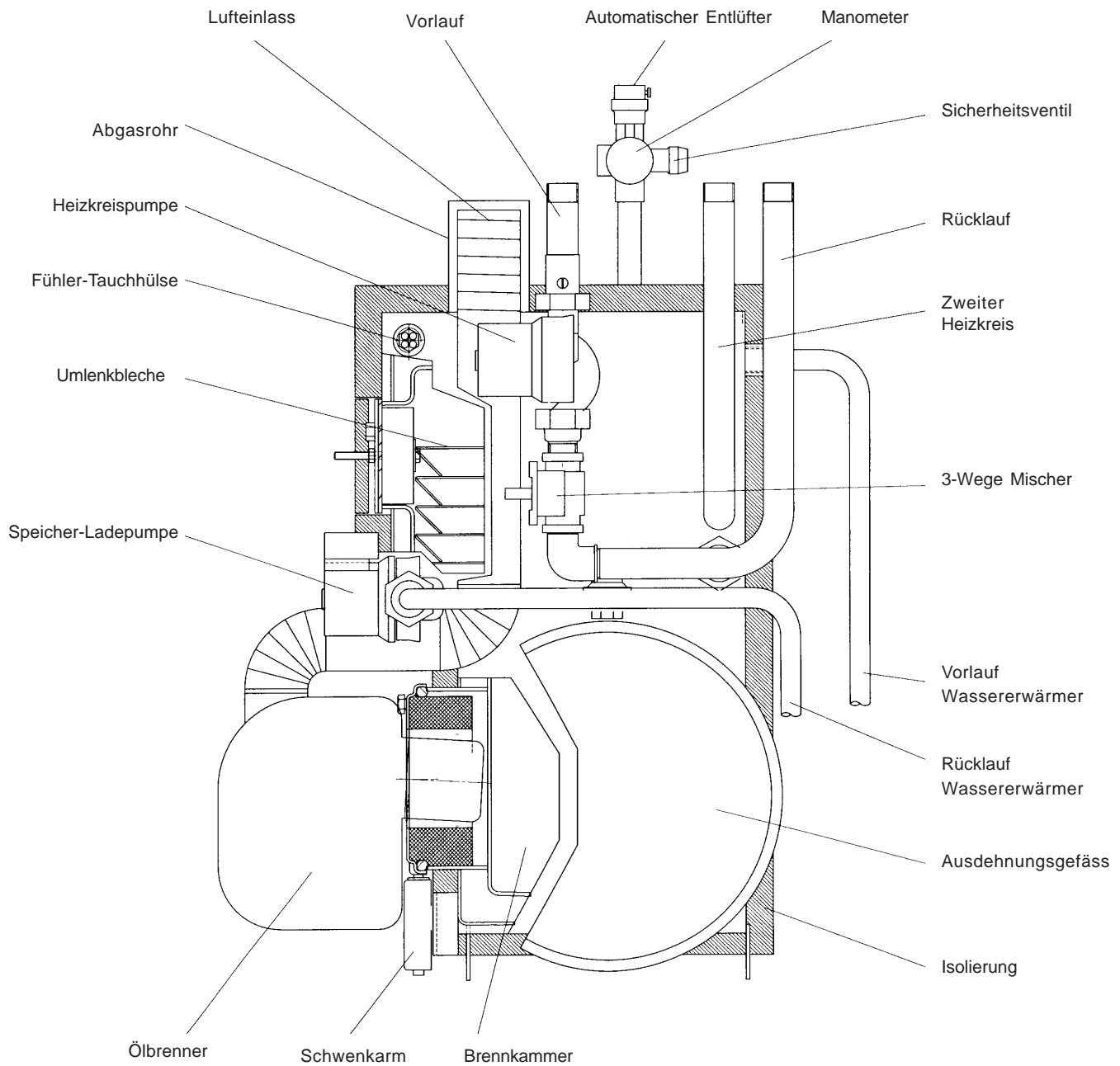
01. TECHNISCHE ANGABEN

1.3 Aufbau



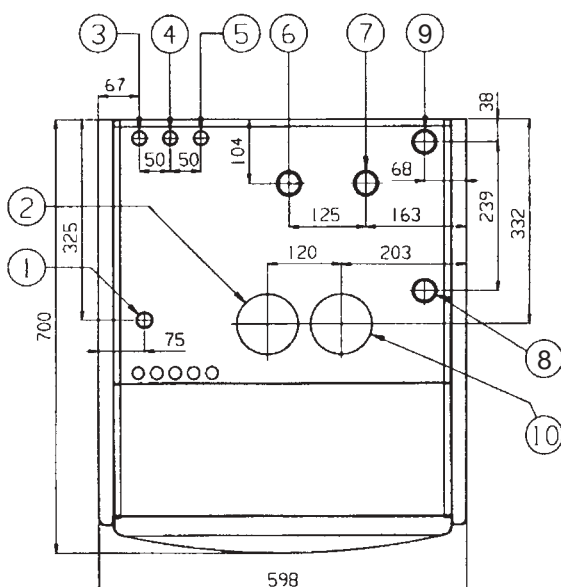
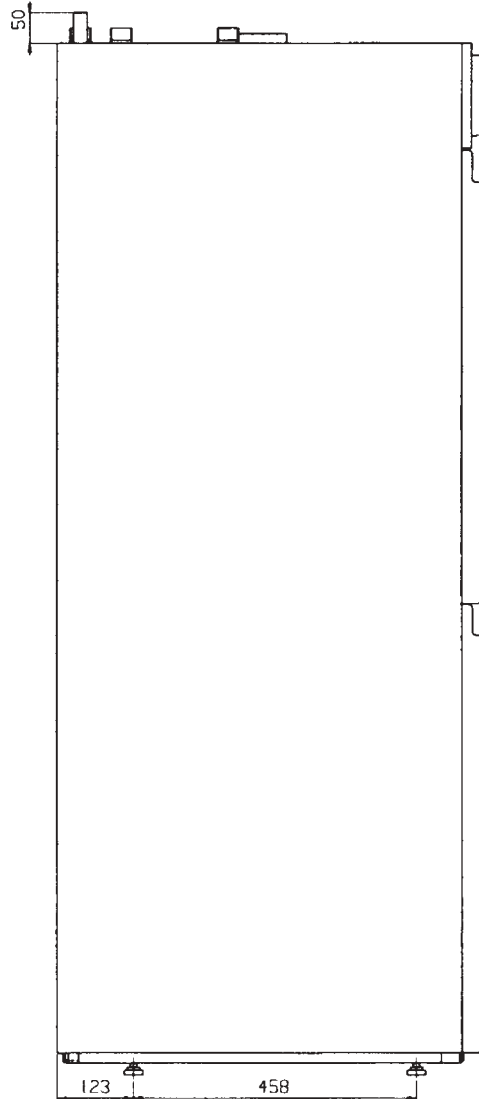
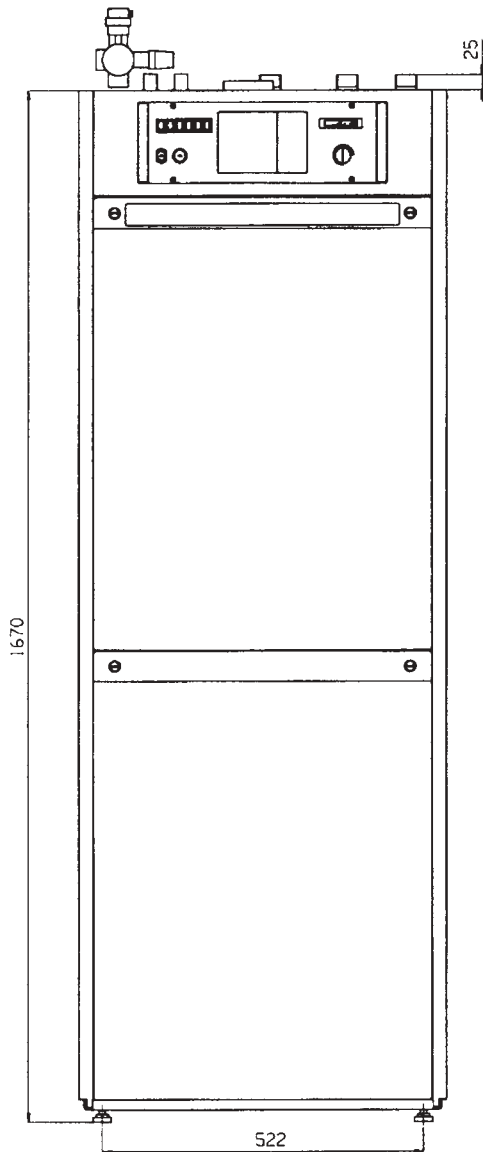
01. TECHNISCHE ANGABEN

1.3 Aufbau



02. MONTAGE

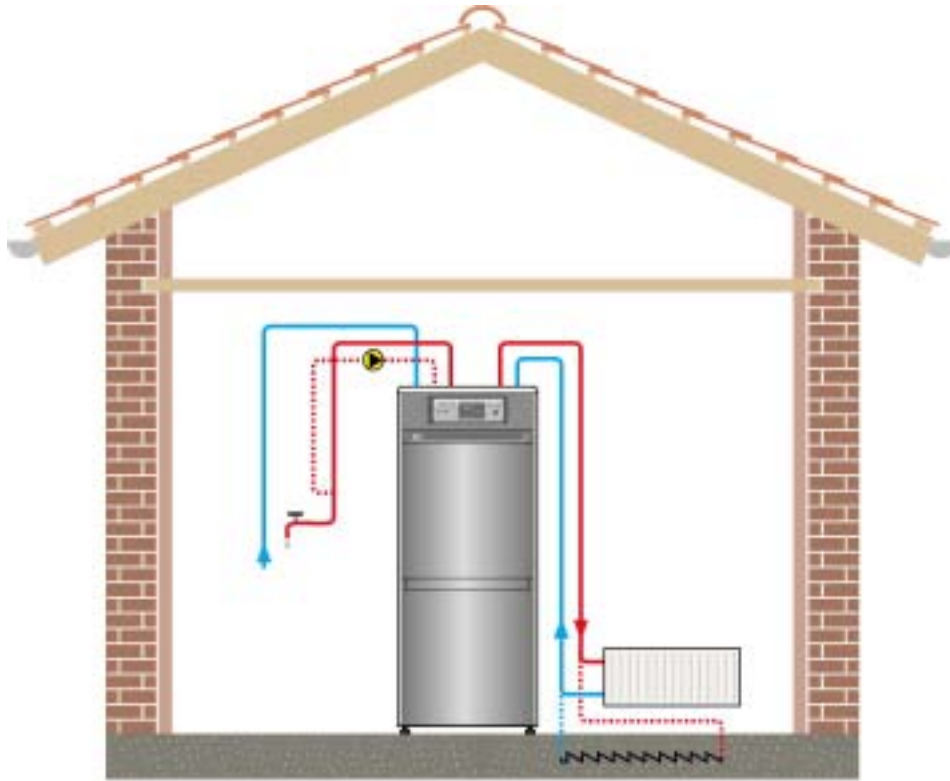
2.1 Abmessungen CTC 960



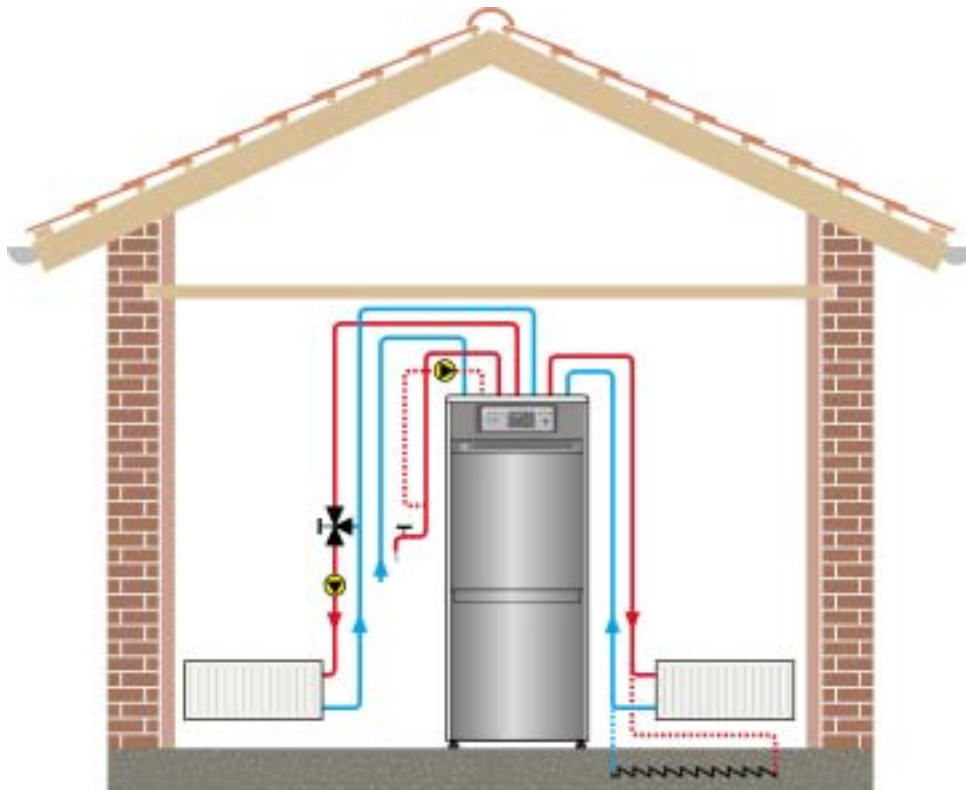
1. Sicherheitsgruppe G 3/4" AG
2. Abgasrohr 82 mm innen
3. Kaltwasser \varnothing 22 Cu
4. Warmwasser Zirkulation \varnothing 22 Cu
5. Warmwasser \varnothing 22 Cu
6. Vorlauf (2) G 1" AG
7. Rücklauf (2) G 1" AG
8. Vorlauf (1) G 1" AG.
9. Rücklauf (1) G 1" AG
10. Lufteinlass \varnothing 80 mm

02. MONTAGE

2.2 Beispiele



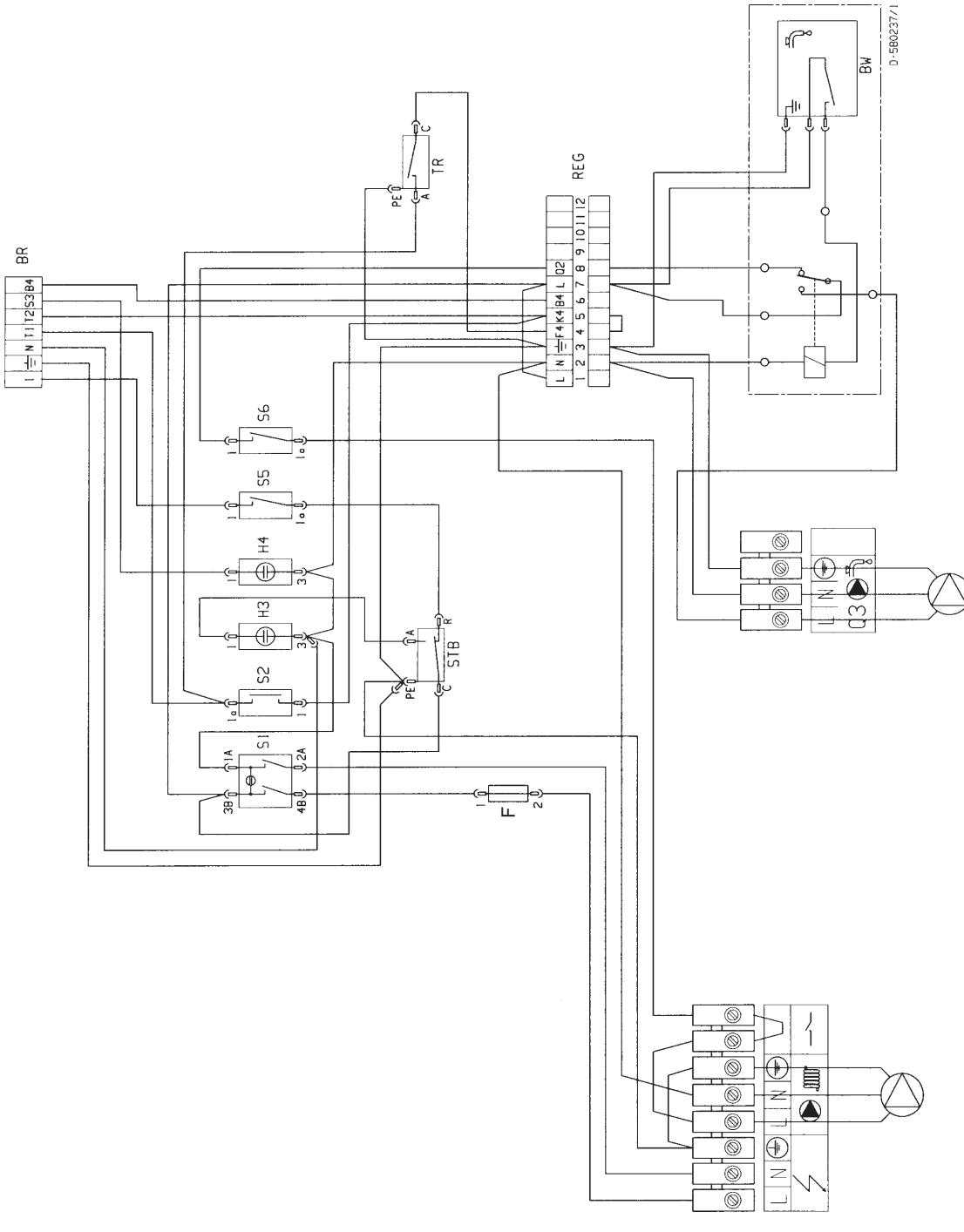
CTC 960 mit einem Heizkreis



CTC 960 mit zwei Heizkreisen

03. SCHALTPLAN

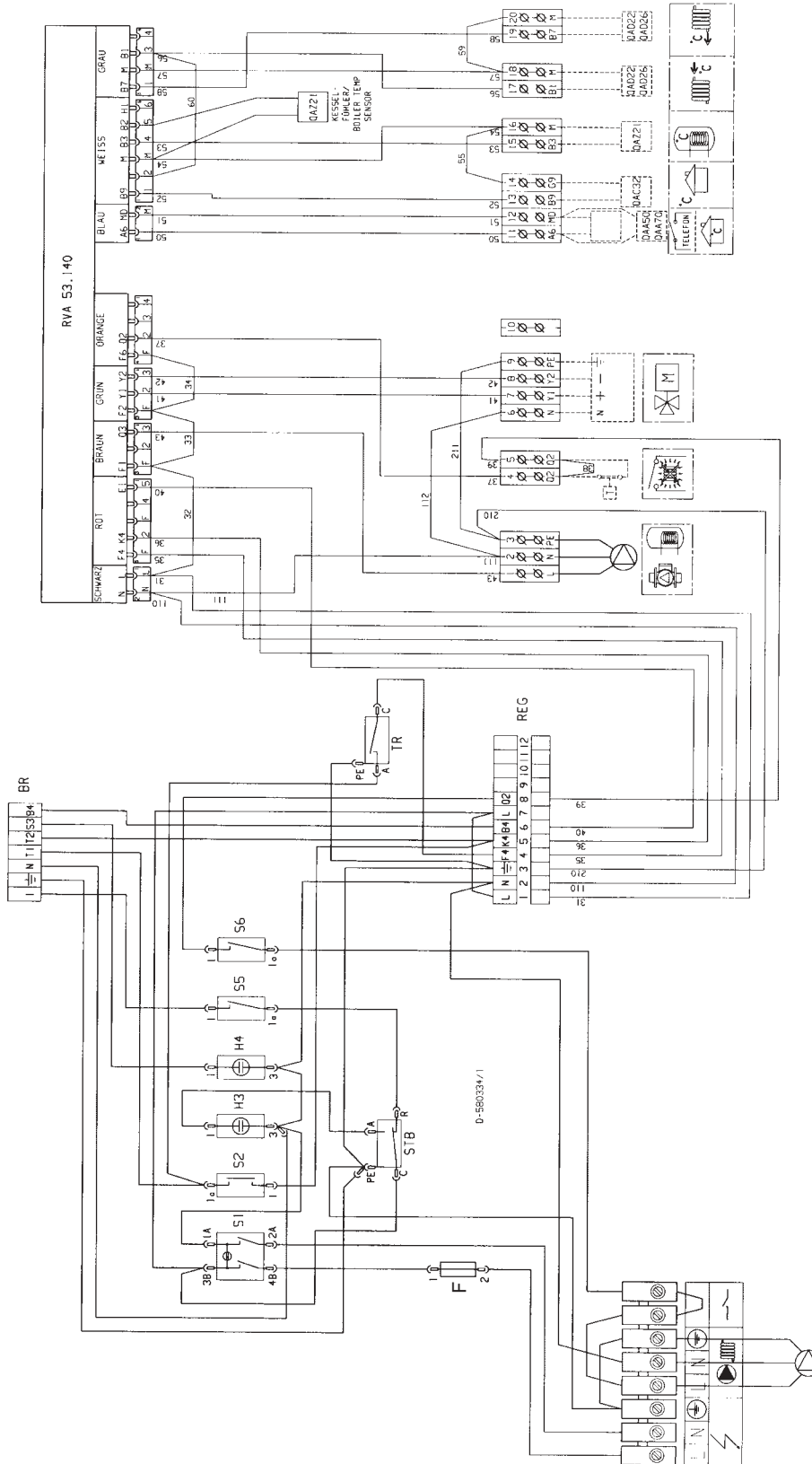
3.1 Schaltplan : CTC 960 mit Brauchwarmwasserregelung (Standard)



- | | | | |
|----|---------------------------------------|-----|----------------------------|
| S1 | Heizkesselhauptschalter | STB | Sicherheitsthermostat |
| S2 | TÜV- Schalter | TR | Regelthermostat |
| H3 | Sicherheitsthermostat- Anzeigeleuchte | F | Sicherung |
| H4 | Brennerfehler- Anzeigeleuchte | BR | Brenner - Eurostecker |
| S5 | Brennerschalter | REG | Anschlussleiste (Regelung) |
| S6 | Umwälzpumpenschalter | BW | BW-Thermostat |

03. SCHALTPLAN

3.2 Schaltplan: CTC 960 mit Regelung RVA 53 (Zubehör)



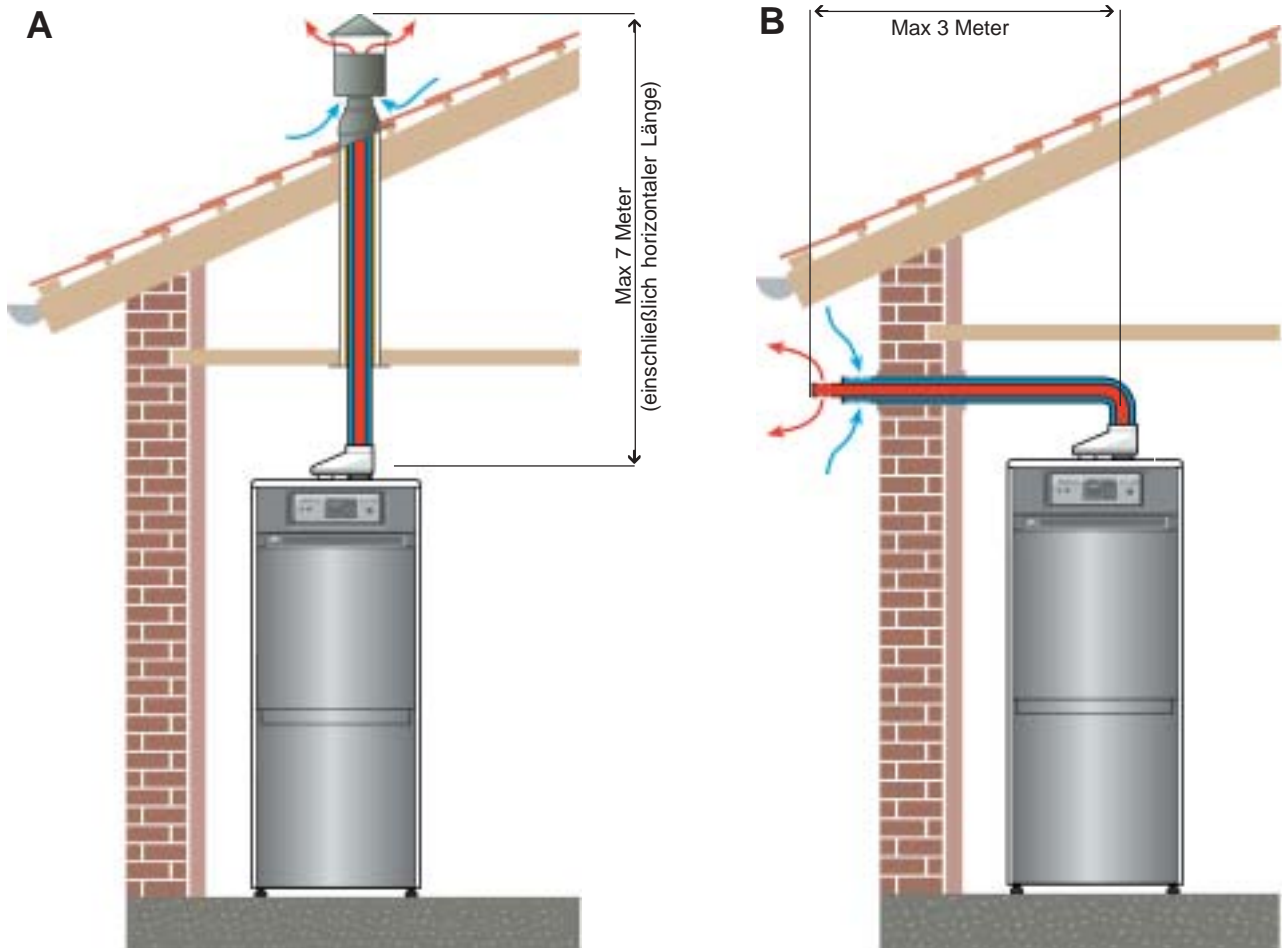
- S1 Heizkesselhauptschalter
- S2 TÜV- Schalter
- H3 Sicherheitsthermostat- Anzeileuchte
- H4 Brennerfehler- Anzeileuchte
- S5 Brennerschalter
- S6 Umwälzpumpenschalter
- STB Sicherheitsthermostat

- TR Regelthermostat
- F Sicherung
- BR Brenner - Eurostecker
- REG Anschlussleiste (Regelung)
- BW BW-Thermostat

04. SCHORNSTEINLÖSUNGEN

4.1 Las-System 80/125 (in Vorbereitung)

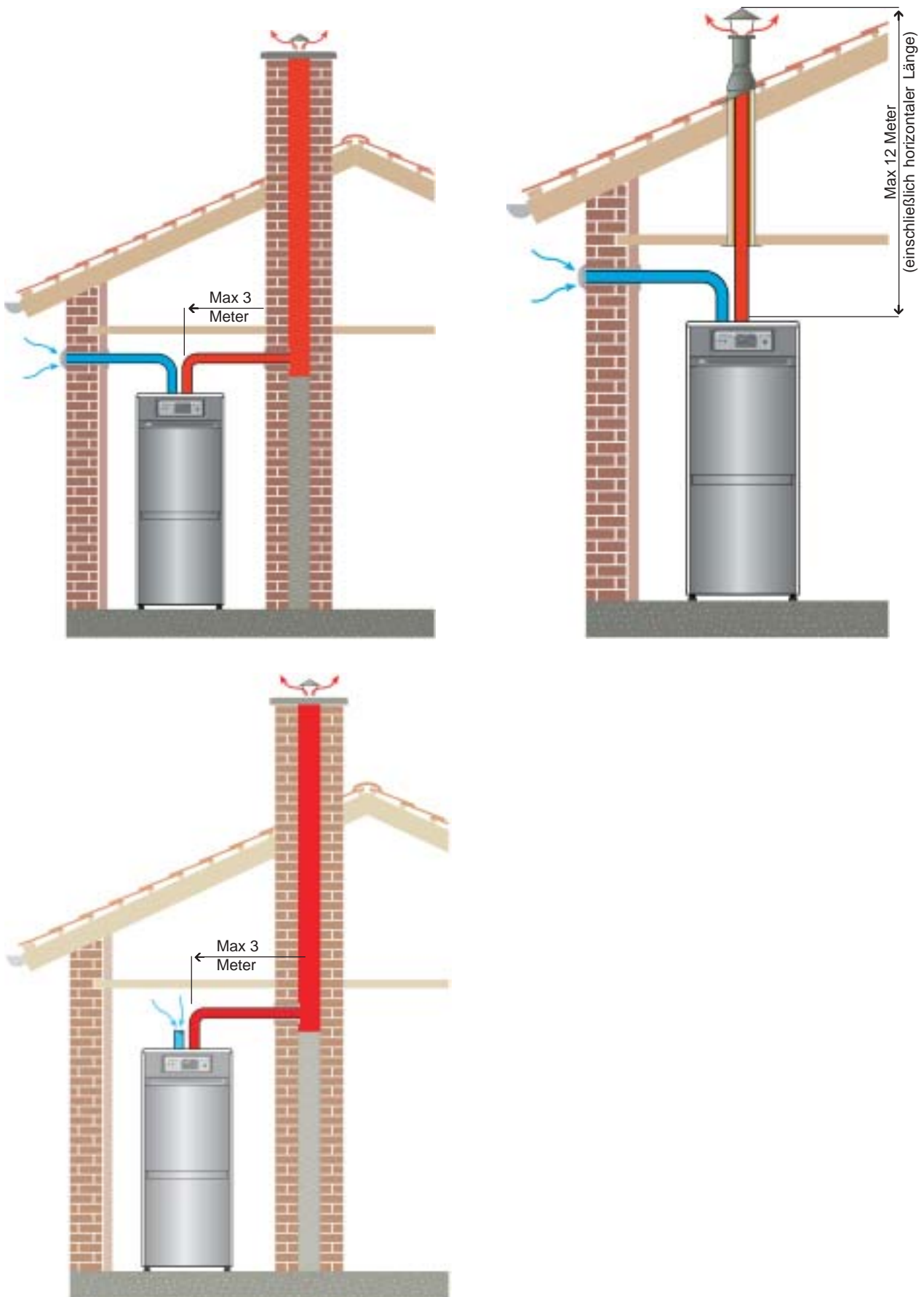
Die Installation muss entsprechend den lokalen Bestimmungen ausgeführt werden.
Wir empfehlen nach Möglichkeit die Schornsteinlösung entsprechend Abbildung A.



04. SCHORNSTEINLÖSUNGEN

4.2 Separate Abgasleitung (80 mm) und Lufteinlass (80 mm)

Die Installation muss entsprechend den lokalen Bestimmungen vorgenommen werden.



05. ÖLBRENNER

5.1 Allgemeine Hinweise

Die Inbetriebnahme, die Einstellungen und die Wartung des Brenners dürfen nur von einem Heizungs-Fachmann ausgeführt werden und ist gemäß der beiliegenden Bedienungsanleitung des Brenners auszuführen.

5.2 Einstellung des Brenners

Der Brenner ist serienmässig eingebaut, angeschlossen und auf die in der untenstehenden technischen Tabelle angegebene Leistung voreingestellt.

Ölbrenner ST 120 S 75/21

Nennwärmeleistung (Kessel) kW	Feuerungswärmeleistung (Brenner) kW	Düse Gph/Sprühwinkel/Typ	Pumpendruck bar	Öldurchsatz kg/h	Einstellung des Düsenstocks	LuftEinstellung	CO ₂ Gehalt %
26	28	0,55/80°/S	13	2,4	3	13	12

Je nach Anlage muss die Einstellung korrigiert werden

Nur durch die richtige Einstellung des Ölbrenners ist die höchstmögliche Wirtschaftlichkeit zu erreichen.

06. BETRIEB

6.1 Kesselschaltfeld

Das Kesselschaltfeld beinhaltet alle Komponenten, die zum Betrieb einer Heizungsanlage benötigt werden. Im Schaltfeld sind serienmässig Sicherheitstempurbegrenzer (STB), Kesseltemperaturregler, Kesseltemperaturanzeige, Brenner- und Heizungspumpenschalter, Störleuchte für Brennerstörung und Kesselüberhitzung, Prüftaste STB, Netzsicherung und Hauptschalter montiert. Alles komplett montiert und verdrahtet. Das Schaltfeld kann je nach Anlagebedürfnis mit einer Regelung erweitert werden. Die dafür notwendige Vorverdrahtung ist in der Grundausrüstung bereits enthalten.



1. Hauptschalter

Verbindet bzw. unterbricht die Stromzufuhr zum Heizkessel. Die Anzeige leuchtet grün, wenn die Stromversorgung eingeschaltet ist. Die Anlage ist ohne Frostschutz und ohne Brauchwasserbereitschaft, wenn die Stromversorgung ausgeschaltet ist

2. Prüftaste Sicherheitsthermostat

(Nur für den Fachmann)

3. Störleuchte-Kesselüberhitzung

Bei Aufleuchten dieser Anzeige ist der Fachmann zur Störbehebung beizuziehen.

4. Störleuchte-Brenner

Diese Anzeige leuchtet, wenn der Brenner verriegelt. Betätigen Sie die Reset-Taste am Brenner. Daraufhin sollte der Brenner starten und die Lampe erlöschen. Besteht das Problem weiterhin, wenden Sie sich an einen Servicetechniker.

5. Brennerschalter

Mit diesem Schalter wird der Brenner verbunden bzw. der Stromkreis unterbrochen.

6. Heizungspumpenschalter

Mit diesem Schalter wird die Heizungspumpe verbunden bzw. der Stromkreis unterbrochen.

7. Kesselthermometer

Zeigt die Wassertemperatur des Heizkessels an.

8. Anlagesicherung

Anlagesicherung zur Absicherung des Kesselschaltfeldes bei Überlastung.

9. Sicherheitstempurbegrenzer

Der Sicherheitsthermostat schaltet bei Ausfall aller anderen Regler, den Kessel aus. Nach Beseitigung der Störung schwarze Kappe abschrauben und Entriegelungsknopf betätigen.

10. Kesseltemperaturregler

Mit dem Kesseltemperaturregler lässt sich die Wassertemperatur des Heizkessels einstellen. Die empfohlene Temperatur ist auf der Skala abzulesen.

11. Platz für Regelung (Zubehör)

Abdeckung für Reglerausschnitt für den nachträglichen Einbau eines Kessel-, Heizkreis-, und/oder Warmwassertemperaturreglers. Beschreibung für den Regler, siehe separate Bedienungsanleitung.

06. BETRIEB

6.2 Inbetriebnahme

- Überprüfen Sie, ob Heizkessel und Radiatorsystem mit Wasser gefüllt sind.
- Entlüften Sie den Heizkessel, Entlüften Sie den Heizkessel, nur über den Entlüfter. Füllen Sie das System bei Bedarf nach.
- Stellen Sie sicher, dass alle Rohranschlüsse dicht und die Verbindungen zu Schornstein und Verbrennungsbereich ordnungsgemäß ausgeführt wurden.
- Kontrollieren Sie, ob alle Ölrohrleitungen des Ölbrenners korrekt verlegt wurden. Vergewissern Sie sich, dass Öl im Tank vorhanden ist.
- Justieren Sie den Thermostat innerhalb des empfohlenen Bereichs.
- Bringen Sie den Hauptschalter im Schaltfeld in Stellung 1.
- Bringen Sie den Brennerschalter in Stellung 1.
- Überprüfen Sie, ob der Brenner startet.
Der Ölbrenner ist entsprechend den technischen Angaben voreingestellt. Die verbrennungstechnischen Werte müssen überprüft und ggf. auf die jeweilige Heizungsanlage nachreguliert werden.
- Bringen Sie den Umwälzpumpenschalter in Stellung 1.
- Nehmen Sie eine neue Entlüftung vor, wenn Heizkessel und Radiatorsystem die Arbeitstemperatur erreicht haben. Füllen Sie das System bei Bedarf nach.

07. ÖLBRENNERWARTUNG

7.1 Ölbrennerwartung



1



2



3

07. HEIZKESSELWARTUNG

7.2 Heizkesselwartung



4



5



6



7

VORSICHT HEISS!!!

07. HEIZKESSELWARTUNG

7.2 Heizkesselwartung



8



9



10



11